

LES SALLES DE FITNESS EN FRANCE

JUILLET 2023



Enquête réalisée par :



Avec l'aimable
participation de :

FITNESS CHALLENGES
MAGAZINE • WEB • CONGRÈS

SOMMAIRE



P. 4 OBJECTIFS

P. 5 MÉTHODOLOGIE

1- Construction de la base de données	5
2- Présentation du questionnaire	6
3- Administration de l'enquête	6
4- L'échantillon	6

P. 7 CARACTÉRISTIQUES DES SALLES DE FITNESS

1- Implantations des salles	7
2- Espaces et activités proposées	7

P. 11 L'OFFRE COMMERCIALE DES ENTREPRISES

1- Dates de créations des entreprises	11
2- Les abonnements	11
3- Les tarifs	13
4- Les abonnés	14

P. 17 PERFORMANCES ÉCONOMIQUES ET EMPLOI

1- Chiffre d'affaires et résultat net	17
2- L'emploi	20
> Les salariés	
> Les autres personnels	
> Les coachs	

P. 23 TYPOLOGIE DES SALLES DE FITNESS

1- La diversité des espaces	23
2- Profils généraux	23

P. 25 ÉVOLUTIONS ENVISAGÉES

1- Les risques de liquidation	25
2- Perspectives pour 2023	25
> Évolution du chiffre d'affaires	
> Emploi	

P. 26 CONCLUSION

1- Les chiffres clés	26
2- Extrapolations	28



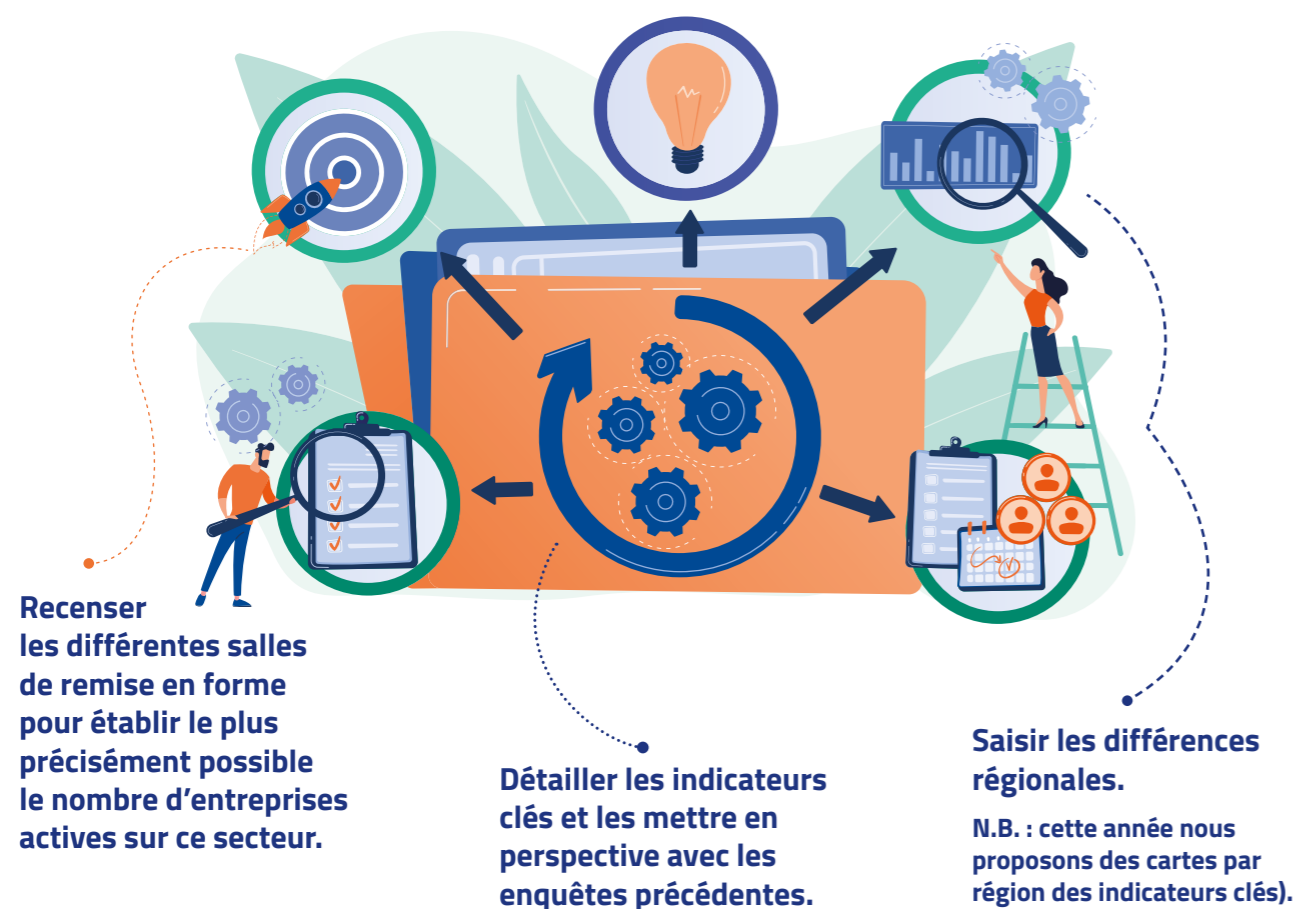
OBJECTIFS

Le marché du fitness a été particulièrement dynamique ces dernières années. D'après un rapport publié par Deloitte, le taux de pénétration de la population française en 2019 était de 8,9%. Il serait de 7% au niveau européen en 2022, en augmentation légère, après la pandémie qui l'avait vu considérablement chuter.

La pandémie de la Covid-19, les périodes de confinement et les contraintes sanitaires ont fortement impacté le marché du fitness qui a vu ses adhérents diminuer de manière importante. La reprise semble au rendez-vous comme en témoigne le dernier rapport d'Active-FNEAPL de 2022, néanmoins des contraintes

contextuelles notamment liées aux coûts énergétiques croissants questionnent l'impact de la reprise amorcée. L'enjeu de ce rapport annuel est de dresser un état des lieux du marché en 2023 sur les mêmes indicateurs et de le comparer à celui de 2022 pour comprendre son évolution.

L'ENQUÊTE A RÉPONDU À PLUSIEURS OBJECTIFS :



Les résultats se centrent sur l'année 2022 et utilisent aussi des données de 2021 pour établir des comparaisons.

MÉTHODOLOGIE

1- CONSTRUCTION DE LA BASE DE DONNÉES

La base de données des entreprises du secteur a été réalisée à partir de trois bases de données (la liste des adhérents d'Active-FNEAPL, la liste des destinataires du magazine *Fitness Challenges*, la liste des entreprises du code NAF 9313Z). Cette base, constituée pour la première

fois en 2021, a été retravaillée en 2023 : vérification des coordonnées, estimation des fermetures en 2022, ajout des nouvelles entreprises. **Nous estimons à 5275 le nombre d'entreprises de fitness en activité en 2022, ainsi réparties :**

- > **2 949 salles liées à des groupes (réseaux, franchise, licence de marque) ;**
- > **2 326 salles indépendantes.**

Carte 1. Répartition des entreprises de fitness sur le territoire national et proportion par rapport à la population*



* À partir des codes postaux disponibles de notre base de données.

Source : Enquête Cérés pour Active-FNEAPL, 2023

2- PRÉSENTATION DU QUESTIONNAIRE

Le questionnaire comporte 44 questions, réparties en 8 parties :

- > Identification de la structure (nom, date de création, localisation, statut, nature, surface)
- > La clientèle (nombre de membres actifs, formules de paiement, panier mensuel moyen...)
- > Les données économiques (chiffre d'affaires, structure des recettes...)
- > L'emploi (salariés, coaches...)
- > Les espaces proposés
- > Les activités proposées
- > Les perspectives d'évolution



“ **LE TRAVAIL D'ÉCHANTILLONNAGE CONSISTE À OBTENIR LA MEILLEURE REPRÉSENTATIVITÉ DES SALLES SELON LEUR STATUT.** ”

3- ADMINISTRATION DE L'ENQUÊTE

L'enquête a été administrée entre février et avril 2023. Le lien de l'enquête a été envoyé par mail aux structures recensées par la base de données. Active-FNEAPL a relayé l'enquête auprès de son réseau. Des contacts directs avec des groupes (L'Orange Bleue, Basic Fit, L'Appart fitness) ont permis la diffusion de l'enquête auprès des salles des groupes. Des relances téléphoniques ont été réalisées pour les salles indépendantes.

1 – Pour un niveau de confiance de 95 %.

4- L'ÉCHANTILLON

Après nettoyage des données, l'échantillon obtenu est composé de 281 structures, soit une marge d'erreur de 5,69 %¹. Afin d'assurer une représentativité de l'échantillon par rapport à la structure de la population mère, nous avons appliqué un coefficient de pondération sur la base du statut des salles (salles indépendantes ou groupes).

CARACTÉRISTIQUES DES SALLES DE FITNESS

1- IMPLANTATION DES SALLES

La majorité des salles de l'enquête est implantée en périphérie (59,4%), 27,5% en centre-ville. Hors zone urbaine, l'activité est moins importante : seules 13,1% des salles se caractérisent par ce type d'implantation alors que 20% de la population habite en zone rurale.

La taille moyenne des salles est de 761 m² avec un minimum de 49 m² et un maximum de 3650 m² (il s'agit souvent de salles avec centre aquatique). 59% des salles font moins de 800 m². On compte 22% de grandes salles (plus de 1200 m²).

Tableau 1. Implantation géographique

	Fréquence
En périphérie	59,4 %
En centre-ville	27,5 %
Hors zone urbaine	13,1 %
Total	100 %

Source : Enquête Cérés pour Active-FNEAPL, 2023.

2- ESPACES ET ACTIVITÉS PROPOSÉS

La très grande majorité des salles est généraliste dans leur offre (82,9%). Les salles spécialisées, moins nombreuses, sont celles orientées vers le CrossFit, l'électrostimulation ou des activités comme le fonctionnel training ou le yoga.

Les salles spécialisées sont essentiellement dédiées au **CrossFit** (pour 37,3%) et à l'électrostimulation (23,5%) et enfin au fonctionnel training (15,7%). Les activités aquatiques représentent 5,9% des salles spécialisées.

Tableau 2. Répartition entre salles spécialisées et généralistes

	Fréquence
Généraliste	82,9 %
Spécialisée (proposant un seul concept, par ex. CrossFit, etc)	17,1 %
Total	100 %

Source : Enquête Cérés pour Active-FNEAPL, 2023.

Tableau 3. Typologie des salles spécialisées

	Fréquence
CrossFit	37,3 %
Électrostimulation / EMS	23,5 %
Functional training	15,7 %
Cours collectifs	5,9 %
Aquagym / Aquasports	5,9 %
Musculation	3,9 %
Pilates	3,9 %
Yoga	3,9 %
Total	100 %

Source : Enquête Cérés pour Active-FNEAPL, 2023.

La quasi-totalité des salles a un espace de cardio-training (90 %), un espace de cours collectifs (87,9 %) et un plateau de musculation (87,9 %).

Un peu plus de la moitié a un espace de functional training. 26,4 % disposent d'un espace bien-être ou d'un espace aquatique.

Tableau 4. Diversité des espaces de pratique

	Fréquence
Plateau de musculation	84,0 %
Salle de cours collectifs	82,6 %
Espace cardio-training	82,2 %
Espace de functional training	52,0 %
Espace bien-être (sauna, hammam, soin du corps)	25,3 %
Combat (boxe...)	18,9 %
Social club (coworking, vie sociale...)	12,5 %
Électrostimulation / EMS	11,0 %
Espace aquatique	8,9 %
Total/répondants	377,4 %

Source : Enquête Cérés pour Active-FNEAPL, 2023.

Parmi les activités proposées en cours collectifs, les plus fréquentes sont le renforcement musculaire (dans 64,4 % des cas) et les activités cardio (63,3 % des cas) devant la gymnastique douce (yoga, Pilates, stretching...); cette dernière est en légère baisse par rapport à 2021.

Bien représentés aussi arrivent les activités dansées (salsa...) et de combat, le Functional training. 8,2 % des salles proposent des activités aquatiques.

Les salles proposent en moyenne 31 heures de cours collectifs par semaine (avec un minimum de 0 et un maximum de 197 heures).

Tableau 5. Famille d'activités proposées

	2021	2022
Renforcement musculaire (abdo-fessiers, pump...)	65 %	64,4 %
Activités cardio		63,3 %
Gym douce (yoga, Pilates, stretching, bodybalance...)	63,6 %	59,1 %
Activités dansées (salsa, Zumba, aerodance, capoeira...)	47,9 %	51,2 %
Functional training/entraînement croisé (bootcamp, CrossFit)	46,4 %	50,9 %
Activités de combat (bodycombat, boxe...)	50 %	45,2 %
Autres	12,9 %	12,5 %
Activité aquatique (aquabiking, aquaboxing...)	5,7 %	8,2 %
Total/répondants	291,5 %	354,8 %

Source : Enquête Cérés pour Active-FNEAPL, 2023.

36,3 % des salles ont un abonnement au programme Les Mills, 21 % à Yako, 13 % aux programmes de Zumba. Les salles abonnées aux programmes payants ont diminué par rapport à 2021.

Les prestations annexes sous la forme de cours collectifs sur écran concernent 30,2 % des salles, 27,8 % offrent des cours à distance, 42,7 % proposent une appli mobile de suivi et de coaching. Il s'agit sans doute d'un retour à la normale après la période post-covid de l'année 2021. 50,9 % des salles proposent du Personal training. L'électro-stimulation en prestation annexe est en très légère baisse mais il faut remarquer que les salles spécialisées ont par ailleurs augmenté.

Pour une majorité des salles (53,7 %) ces prestations n'occasionnent pas de surcoût pour l'adhérent.

Tableau 6. Licences contractées

	2021	2022
Les Mills	49,3 %	36,3 %
Aucun	21,6 %	27,8 %
Yako	13,6 %	21,0 %
Zumba	32,8 %	12,8 %
CrossFit		8,2 %
Autres	15,5 %	4,6 %
Radical	2,2 %	0,7 %
Total/répondants	135 %	111,4 %

Source : Enquête Cérés pour Active-FNEAPL, 2023.

Tableau 7. Prestations annexes

	2021	2022
Personal training		50,9 %
Application mobile de suivi et coaching	56,4 %	42,7 %
Cours collectifs en vidéo sur écrans	39,1 %	30,2 %
Offre de cours à distance (visio)	39,1 %	27,8 %
Programme nutrition		20,3 %
Nous ne proposons pas de prestation annexe	19,5 %	19,2 %
Sport santé / Activités thérapeutiques		17,1 %
Programme minceur		12,8 %
Machines connectées	32,3 %	10,0 %
Électrostimulation	6,0 %	4,6 %
Total/répondants	192,4 %	235,6 %

Source : Enquête Cérés pour Active-FNEAPL, 2023.



“ **LA PLUPART DES SALLES PROPOSE UNE OFFRE GÉNÉRALISTE AVEC DES ESPACES DE CARDIO-TRAINING, DE COURS COLLECTIFS ET DE MUSCULATION.** ”

L'OFFRE COMMERCIALE DES ENTREPRISES

1- DATES DE CRÉATION DES ENTREPRISES

Les 2/3 des salles de notre échantillon ont plus de 7 ans d'existence. Peu de salles ont été créées après 2019. La période de pandémie n'a pas été favorable à la création de nouvelles structures.

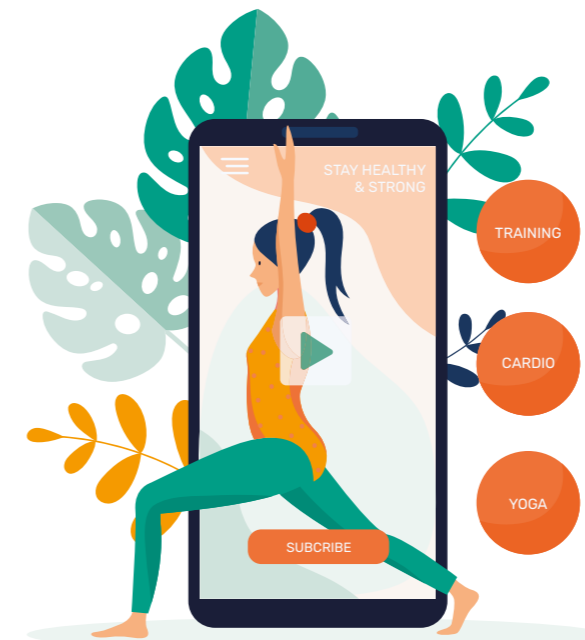


Tableau 8. Dates de création des entreprises

	Effectifs	Fréquence
Non réponse		
Avant 2014	75	26,7 %
2014 / 2015	50	17,8 %
2016 / 2017	48	17,1 %
2018 / 2019	67	23,8 %
2020 / 2021	35	12,5 %
2022 / 2022	6	2,1 %
Total	281	100 %

Redressement : Statut
(Total et % calculés sur effectifs redressés non arrondis)

Source : Enquête Cérés pour Active-FNEAPL, 2023.

2- LES ABONNEMENTS

Les abonnements sont assez variés. On observe un changement par rapport à l'année précédente avec une diminution des abonnements illimités : **53 % des salles ont un abonnement avec un engagement minimal** contre 74,3 % en 2021. Cette formule représente une sécurité pour l'entreprise car elle permet de générer des revenus sur les abonnés absents. On peut faire l'hypothèse que la période de pandémie et la forte résiliation des abonnements a provoqué des formules

plus souples et moins engageantes pour le client avec **les engagements de 12 mois (dans 74,4 % des cas) mais surtout à la séance (présents dans 75,8 % des cas)**. De la même manière, les abonnements sans engagement ont augmenté par rapport à 2021 (**55,9 % contre 44,3 %**).

Les options additionnelles ne sont pas payantes dans la majorité des cas (53,4 %).

Tableau 9. Types d'abonnements proposés

	2021	2022
À la séance	87,9 %	75,8 %
12 mois	79,3 %	74,4 %
Illimité sans engagement	44,3 %	55,9 %
Illimité avec engagement minimum	74,3 %	53,0 %
Cartes prépayées (par exemple 10 fois)	52,9 %	43,4 %
1 mois	55,7 %	43,1 %
3 mois	50,0 %	31,3 %
24 mois fixe	22,1 %	27,0 %
6 mois	46,4 %	23,5 %
Autres périodes	4,3 %	1,1 %
Total/répondants	517,2 %	428,5 %

Source : Enquête Cérès pour Active-FNEAPL, 2023.

Les offres promotionnelles sont variées : parrainage (dans 64,8% des cas), frais de dossier offerts (59,1 % des cas, en nette hausse par rapport à 2021), mois d'abonnement offert et promotions ponctuelles (pour les 2/3 des salles), des tarifs de groupes ou familles pour 41,3% des répondants et des équipements offerts pour 27,8 % des répondants.



Tableau 10. Offres promotionnelles

	2021	2022
Parrainage	64,3 %	64,8 %
Promotion ponctuelle (réduction du prix de l'abonnement)	54,3 %	61,6 %
Frais de dossier et/ou cartes offerts	44,3 %	59,1 %
Mois d'abonnement offert	60,0 %	45,2 %
Abonnement groupé (famille, couple...)	47,9 %	41,3 %
Équipements offerts (sac, pull...)		27,8 %
Nous ne proposons pas d'offre promotionnelle	7,1 %	6,0 %
Total/répondants	277,9 %	305,8 %

Source : Enquête Cérès pour Active-FNEAPL, 2023.

3- LES TARIFS

Le panier moyen en 2022 est de 44,8€ mensuels avec un minimum de 15€ et un maximum de 300€. On observe une augmentation par rapport à 2021. En effet, le prix moyen de l'abonnement était alors de 38,7€. Notons qu'en 2023, la question posée a été modifiée, alors que nous demandions l'année dernière le prix moyen de l'abonnement nous avons demandé cette année le panier moyen car il reflète davantage la dépense réelle des adhérents et est plus parlant pour les professionnels. Cette modification explique sans doute en partie l'augmentation qui comprend des frais annexes. Il est vraisemblable aussi que le prix de l'abonnement ait tout de même augmenté.

Plus précisément, les salles se répartissent de manière équilibrée dans 3 catégories : moins de 30 €, de 30 à 40 € et plus de 40 €. Les salles sont cependant pour les 2/3 situées en dessous de 40 €. Mais on observe quand même une forte proportion de salles (20%) au-dessus des 60 € (il s'agit pour 69,6% de salles spécialisées).

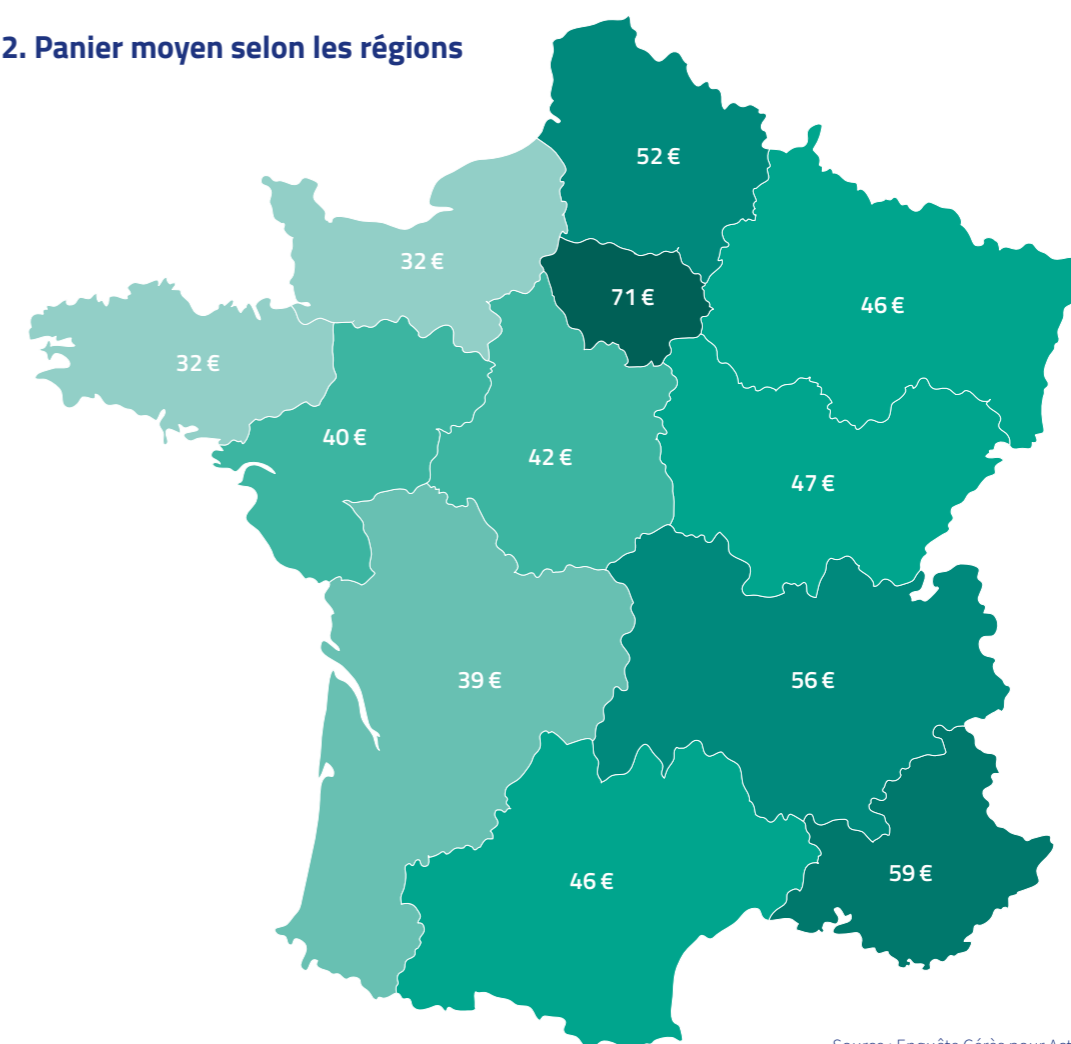
Tableau 11. Prix mensuel de l'abonnement

	2021	2022
19 à moins de 30 €	37,4 %	36,1 %
30 à moins de 40 €	38,1 %	31,4 %
40 € à moins de 60 € et plus	24,5 %	31,5 %
60 € et plus		20,0 %
Total/répondants	100 %	119 %

Source : Enquête Cérès pour Active-FNEAPL, 2023.

On remarque que le panier moyen est plus élevé en Île-de-France.

Carte 2. Panier moyen selon les régions



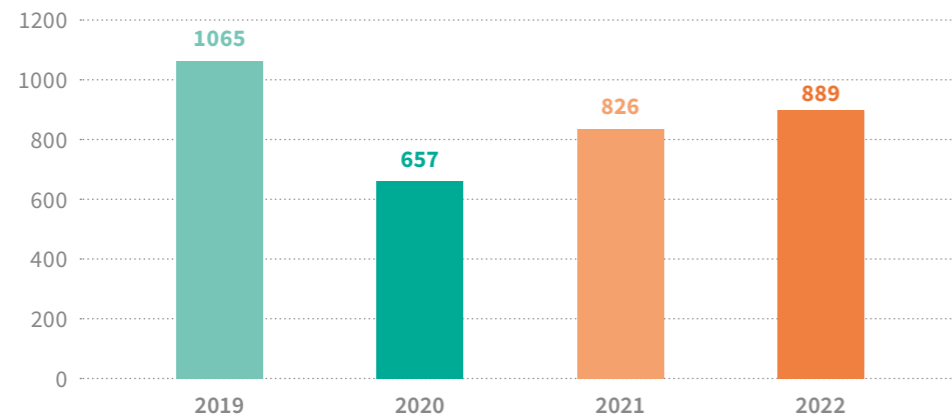
Source : Enquête Cérès pour Active-FNEAPL, 2023.

4- LES ABONNÉS

Le nombre moyen d'abonnés est de 889 en 2022. On observe une augmentation légère par rapport à 2021 qui comptait 826 abonnés en moyenne et une croissance continue depuis 2020, néanmoins les

salles ne sont pas encore revenues au niveau de 2019 (1065 abonnés en moyenne en 2019). Cela peut aussi s'interpréter par la disparition des abonnés non-pratiquants durant la période Covid.

Figure 1. Évolution du nombre d'abonnés 2019-2022



Source : Enquête Cérés pour Active-FNEAPL, 2023.

Les salles se répartissent de manière assez équilibrée dans les différentes classes ci-dessous.

Tableau 12. Répartition des salles selon le nombre d'abonnés

	2022
Moins de 300 abonnés	21,8 %
De 300 à moins de 550	16,1 %
De 550 à moins de 900	22,9 %
De 900 à moins de 1500	18,2 %
1500 et plus	21,1 %
Total	100 %

Source : Enquête Cérés pour Active-FNEAPL, 2023.

Le pourcentage de renouvellement des abonnés est assez important : il est en moyenne de 53,6 %. Près de 42,4 % des salles ont un renouvellement de plus de 60 % de leurs membres par an.

Tableau 13. Part de renouvellement annuel des adhérents

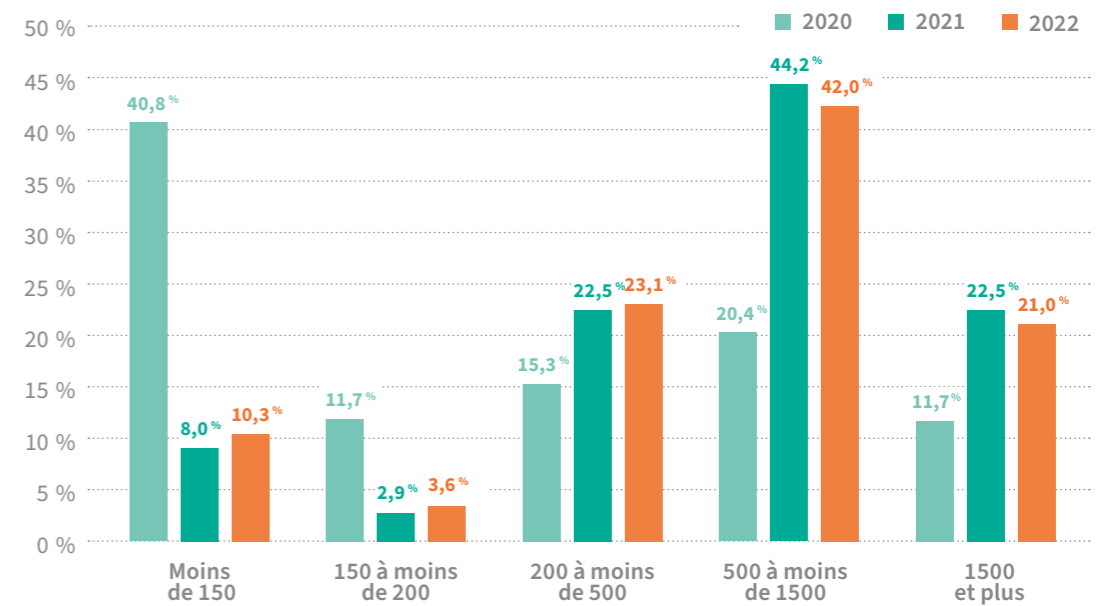
	2022
Moins de 20 %	6,4 %
De 20 à moins de 40 %	17,6 %
De 40 à moins de 60 %	33,6 %
De 60 à moins de 80 %	31,2 %
80 % et plus	11,2 %
Total	100 %

Source : Enquête Cérés pour Active-FNEAPL, 2023.

La plus forte proportion de salles (42 %) se situent entre 500 et 1500 abonnés. 63 % des salles ont 500 abonnés et plus. Les salles avec moins de 200 abonnés représentent une proportion faible.

Ce sont les petites salles de moins de 200 abonnés qui ont le plus diminué par rapport à 2020, sans doute celles qui ont été le plus fragilisées par les épisodes de pandémie.

Figure 2. Évolution du nombre d'abonnés des salles

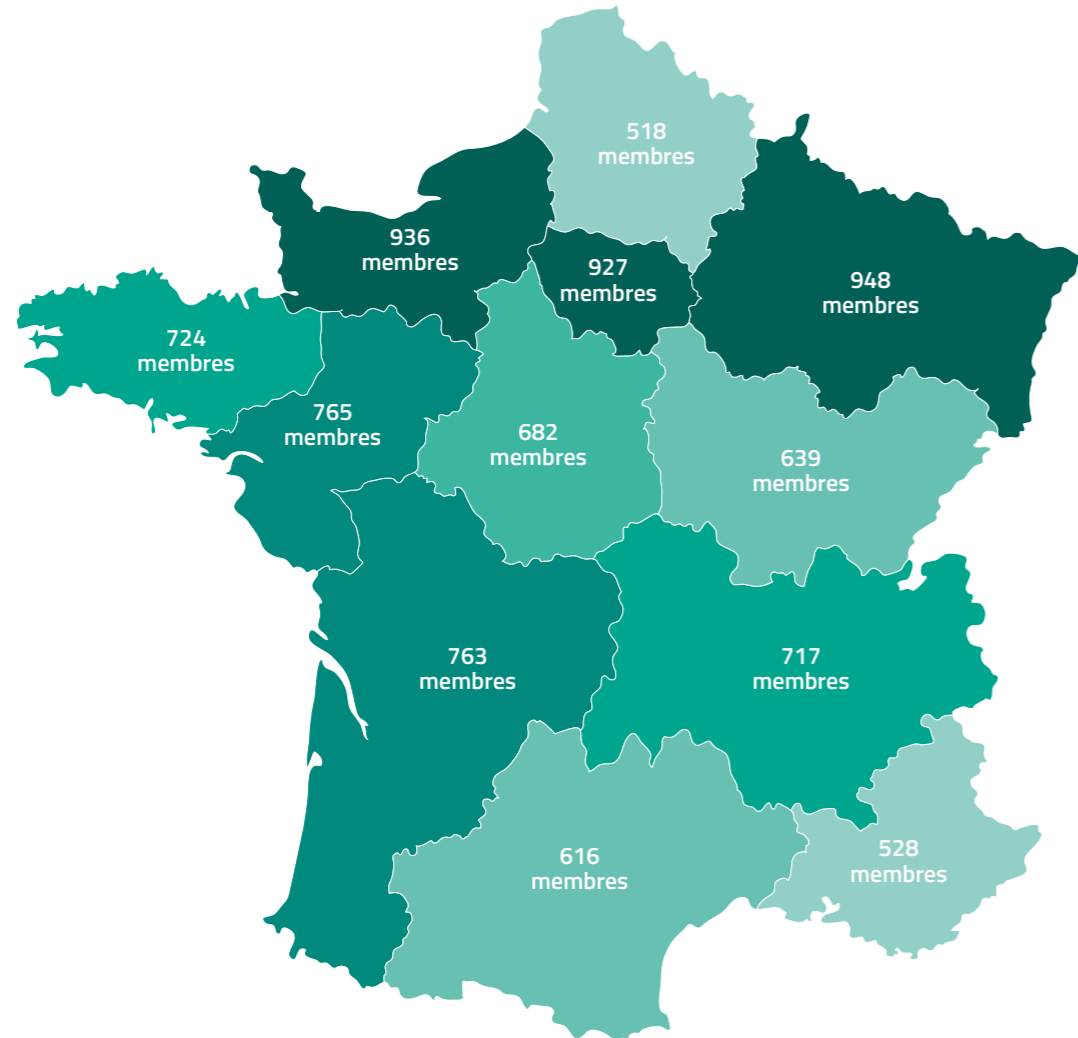


Source : Enquête Cérés pour Active-FNEAPL, 2023.

Lecture : 42,0 % des salles avaient 500 à moins de 1500 abonnés en 2022 ; elles étaient 44,2 % dans cette situation en 2021.

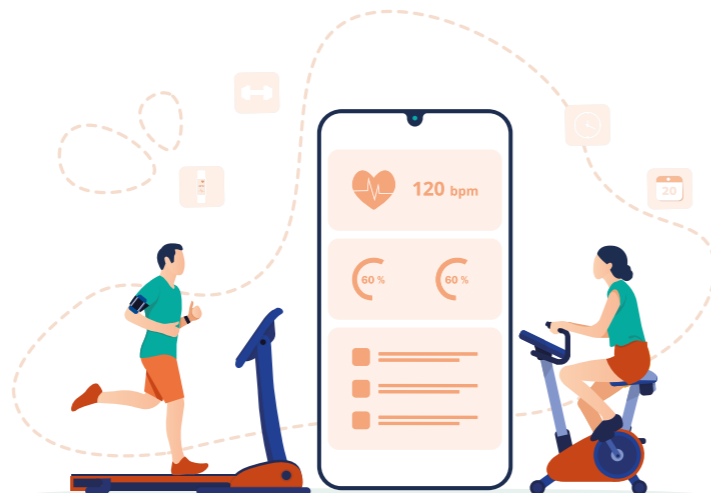
On remarque sur la carte que le nombre moyen de membres des salles est plus élevé en région Grand-Est, Normandie et Île-de-France.

Carte 3. Nombre moyen d'abonnés selon les régions



Source : Enquête Cérés pour Active-FNEAPL, 2023

“ AVEC LE REVENU MOYEN LE PLUS ÉLEVÉ AU NIVEAU NATIONAL, L'ÎLE-DE-FRANCE SE PLACE LARGEMENT EN TÊTE EN TERMES DE PRIX PANIER MOYEN, PLUS DE 20% AU-DESSUS DE LA RÉGION PACA, DEUXIÈME DU CLASSEMENT.



PERFORMANCES ÉCONOMIQUES ET EMPLOI

1- CHIFFRE D'AFFAIRES ET RÉSULTAT NET

Le chiffre d'affaires moyen en 2022 est de 314 866 €. Celui-ci est en nette augmentation par rapport à 2021 (209 204 €). Il semblerait que le secteur ait retrouvé son dynamisme.

La masse salariale moyenne est de 81 172 € et représente 25,8 % du CA contre 27,8 % en 2021.

Si on répartit les salles selon leur CA de 2022 selon 4 groupes, on s'aperçoit que les salles à moins de 100K€ représentent 13 % de l'échantillon et sont en baisse par rapport à 2021 (17,6 % alors). Notons que **les salles entre 100 et 200k€ sont les plus nombreuses et représentent environ un tiers des salles interrogées. Ce sont celles entre 200 et 300k€ qui ont le plus augmenté de 2021 à 2022 (de 18,4% à 23,1%).** Les salles avec un très gros chiffre d'affaires (plus de 300K€) représentent 12,3 % de l'effectif et sont en baisse par rapport à 2021.

Tableau 14. Rapport de la masse salariale sur le chiffre d'affaires

	2021	2022
Moins de 20 %	22 %	38 %
20 % à moins de 30 %	21 %	23 %
30 % et plus	57 %	39 %
Total	100 %	100 %

Source : Enquête Cérés pour Active-FNEAPL, 2023.



Tableau 15. Répartition des entreprises selon leur CA 2022

	2021	2022
Moins de 100 K€	17,6 %	13,0 %
De 100 K€ à moins de 200 K€	34,6 %	29,2 %
De 200 K€ à moins de 300 K€	18,4 %	23,1 %
De 300 K€ à moins de 500 K€	29,4 %	12,3 %
500 K€ et plus		22,4 %
Total	100 %	100 %

Source : Enquête Cérés pour Active-FNEAPL, 2023.

Plus le nombre de membres actifs croît plus le CA est important et moins le prix du panier est important. C'est-à-dire que les salles avec le CA le plus important ont un panier moyen faible (en-dessous de la moyenne). Ce sont aussi des salles avec un nombre d'espaces de pratique important.

Tableau 16. Panier moyen et nombre de membres moyen selon le chiffre d'affaires

	Membres moyens	Panier moyen
Moins de 100 K€	259	55,4 €
De 100 K€ à moins de 200 K€	450	50,5 €
De 200 K€ à moins de 300 K€	728	43,1 €
De 300 K€ à moins de 500 K€	1 051	44,0 €
500 K€ et plus	1 922	34,3 €
Global	889	44,8 €

Source : Enquête Cérés pour Active-FNEAPL, 2023.

Tableau 17. Chiffres d'affaires selon le nombre d'espaces

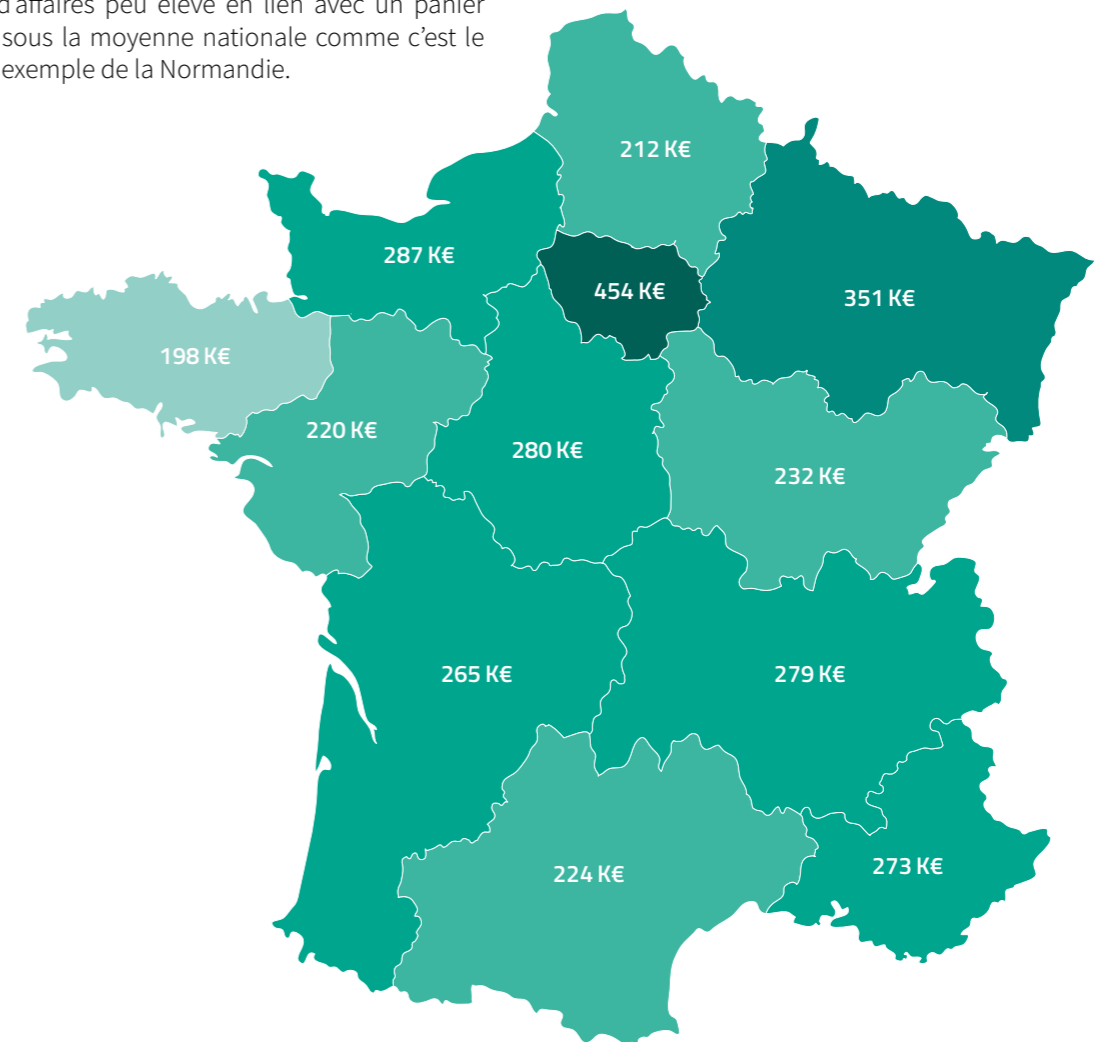
	CA HT
1	159 953 €
2/3	223 690 €
4/5	327 316 €
6 et plus	442 358 €
Global	314 867 €

Source : Enquête Cérés pour Active-FNEAPL, 2023.



Carte 4. Chiffres d'affaires moyens selon les régions

Notons que certaines régions avec un nombre moyen de membres important ont pourtant un chiffre d'affaires peu élevé en lien avec un panier moyen sous la moyenne nationale comme c'est le cas par exemple de la Normandie.



Source : Enquête Cérés pour Active-FNEAPL, 2023

“ **LE SECTEUR DU FITNESS SEMBLE AVOIR RETROUVÉ SON DYNAMISME EN 2022, AVEC UNE NETTE AUGMENTATION DU CA MOYEN.** ”

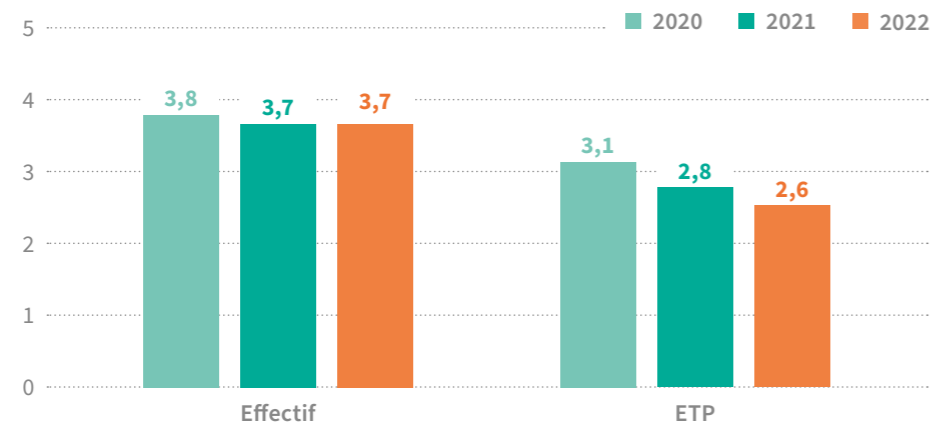


2- L'EMPLOI

Les salariés

En 2022, l'effectif moyen de salariés est de **3,7 salariés** (avec un minimum de 0 et maximum de 28). Le nombre moyen d'ETP est en légère baisse : **2,6 ETP** en moyenne (contre 2,8 en 2021).

Figure 3. Évolution du nombre de salariés/ETP (encadrants et supports) de 2020 à 2022



Source : Enquête Cérés pour Active-FNEAPL, 2023.

Il faut tenir compte du fait que le personnel des salles de remise en forme est en partie constitué de coachs indépendants dont les modes de rémunération peuvent être variés (prestations, location de salle...).

Si l'on sépare les salariés encadrants (coachs, éducateurs sportifs...) et les salariés supports (gestionnaires...), on peut observer une très légère diminution des salariés encadrants avec une moyenne de 2,3 en

2022 (contre 2,7 en 2021) pour un nombre d'ETP sable, en moyenne de 1,8.

Cette même stabilité se retrouve pour les salariés supports avec une moyenne de 1,37 en 2022 (1 salarié en 2021), pour 0,76 ETP.

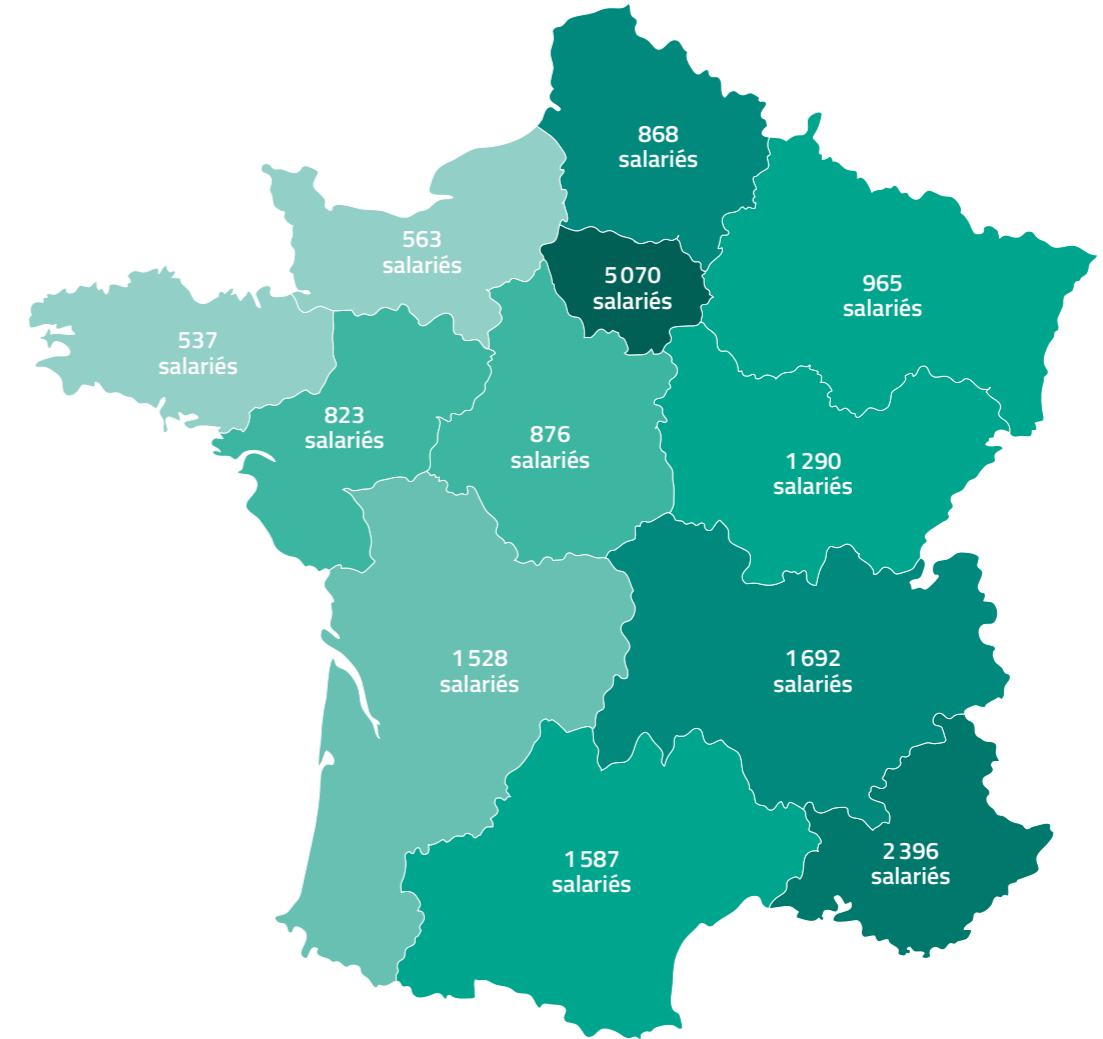
Les salles ont en majorité entre 2 et 5 salariés. 13,9 % des salles n'en ont aucun contre 5,7 % en 2021 et 11,7 % plus de 5.

Tableau 18. Répartition des salles selon l'effectif salarié

	2021	2022
0		
1 salarié	5,7 %	13,9 %
2-5 salariés	7,1 %	10,7 %
> 5 salariés	74,3 %	63,7 %
30 % et plus	12,9 %	11,7 %
Total	100 %	100 %

Source : Enquête Cérés pour Active-FNEAPL, 2023.

Carte 5. Nombre de salariés en fonction des régions



Source : Enquête Cérés pour Active-FNEAPL, 2023.

Plus le chiffre d'affaires augmente plus le nombre de salariés croît.

Tableau 19. Nombre moyens des salariés en fonction de leur chiffre d'affaires

	Salariés (moyenne)
Moins de 100 K€	1,51
De 100 K€ à moins de 200 K€	2,55
De 200 K€ à moins de 300 K€	3,19
De 300 K€ à moins de 500 K€	5,22
500 K€ et plus	6,24
Global	3,71

Source : Enquête Cérés pour Active-FNEAPL, 2023.

Les autres personnels

46 % des salles ont recours à des coachs travailleurs indépendants (TI); ce chiffre est en augmentation, 27,9 % des salles y avaient recours en 2021. Ils représentent en 2022 : 0,55 ETP en moyenne.

Les coachs

Le questionnaire abordait la question du recrutement des coachs. 47,6 % des répondants signalent qu'il est difficile ou très difficile de recruter des coachs. Néanmoins ce chiffre est en diminution par rapport à 2021 (67,2 %). 50,6 % restent entre 1 et 4 ans dans l'entreprise et 41,7 % plus de 4 ans alors qu'ils n'étaient que 27,7 % dans ce cas en 2021. Ce chiffre en nette augmentation indique une forme de stabilisation des emplois.

“ LES SALLES FONT PLUS APPEL EN 2022 À DES COACHS NON SALARIÉS QU'EN 2021.



TYPOLOGIE DES SALLES DE FITNESS

1- LA DIVERSITÉ DES ESPACES

Nous avons distingué plusieurs catégories en fonction du nombre d'espaces proposés pour la pratique. Les salles ayant plus de 4 espaces de pratique sont les plus nombreuses. Plus de la moitié ont 4/5 espaces de pratique.

On remarque que plus le nombre de membres augmente plus le nombre d'espaces proposés est diversifié.

Tableau 20.
Répartition des salles selon le nombre d'espaces spécialisés dont elles disposent

Nombre d'espaces	Fréquence
1	6,0 %
2	4,6 %
3	16,4 %
4	34,9 %
5	20,6 %
6 et plus	17,4 %
Total	100 %

Source : Enquête Cérés pour Active-FNEAPL, 2023.

Tableau 21.
Nombre d'espaces en fonction du nombre de membres

Nombre de membres	Nombre d'espaces
Moins de 300	2,87
De 300 à moins de 550	4,24
De 550 à moins de 900	4,64
De 900 à moins de 1500	5,04
1500 et plus	4,49
Global	4,24

Source : Enquête Cérés pour Active-FNEAPL, 2023.

2- PROFILS GÉNÉRAUX

Pour réaliser les profils de salles nous avons fait une analyse factorielle des correspondances croisant 5 paramètres : le chiffre d'affaires, le panier moyen, le nombre de salariés, le nombre de membre actifs et la surface de la salle. Trois types de salles émergent.

Tableau 22.
Répartition des salles selon leur type

Nombre d'espaces	Fréquence
Type A : des hyper-salles low cost	21,0 %
Type B : les salles premium spécialisées	26,3 %
Type C : les salles intermédiaires	52,7 %
Total	100 %

Source : Enquête Cérés pour Active-FNEAPL, 2023.

Le type A : Des hyper-salles low cost.

Ce sont des salles généralistes, souvent des succursales de réseaux. Elles ont une surface importante (en moyenne 1 352 m²) avec un nombre élevé de membres actifs (1975) pour un panier moyen sous la moyenne (32,8€) et souvent un nombre élevé de salariés (6,36 alors que la moyenne est à 3,71). Leur chiffre d'affaires est important (plus du double du CA moyen).

Ce sont aussi les salles qui sont le moins en danger car leur risque de fermeture évalué est très faible.

Le type B : les salles premium spécialisées

Ce sont plus souvent des salles spécialisées notamment dans le domaine du CrossFit ou de l'électrostimulation. Elles sont souvent indépendantes, de taille réduite (327 m²) avec un nombre limité de membres (220) et

un panier moyen très au-dessus de la moyenne (73€), le chiffre d'affaire reste en revanche en dessous de la moyenne identifiée dans l'enquête (140 386 pour une moyenne de 314 866€). La masse salariale est assez faible (1,56 salariés en moyenne). Ce sont aussi des salles qui ont le plus de turn-over (61,6% de renouvellement) et qui ont l'indice de risque de fermeture le plus élevé.

Le type C : Les salles intermédiaires

Ce sont les plus nombreuses. Elles sont plus souvent généralistes et liées à une franchise. L'ensemble de leurs paramètres les situe dans les moyennes que nous avons indiquées sur les différents éléments : nombre de membres, tarif, taille, nombre de salariés. Leur CA est en revanche légèrement en deçà de la moyenne. Leur risque de fermeture est faible.

Tableau 23. Caractéristiques des types de structures

	% masse salariale	Effectifs salariés	dont coachs salariés	Vol. cours collectifs
Type A	20,0 %	6,36	2,00	58,5 h
Type B	23,7 %	1,56	1,77	26,5 h
Type C	29,2 %	3,73	2,67	29,7 h
Total	25,8 %	3,71	2,33	31,3 h

	Surface	Membres	% de renouvellement	Panier moyen	CA HT
Type A	1 352 m ²	1 975	45,9 %	32,8 €	705 642 €
Type B	327 m ²	220	61,7 %	73,2 €	140 386 €
Type C	743 m ²	790	52,8 %	35,6 €	243 704 €
Total	761 m ²	889	53,6 %	44,8 €	314 866 €

Source : Enquête Cérès pour Active-FNEAPL, 2023.

LE RISQUE DE FERMETURE DES SALLES A CONSIDÉRABLEMENT DIMINUÉ EN 2022 PAR RAPPORT AUX ANNÉES COVID.

ÉVOLUTIONS ENVISAGÉES

1- LES RISQUES DE LIQUIDATION

Les années COVID et post-Covid ont été des années difficiles pour les salles de fitness. Les risques de fermeture évalués sur 10 étaient importants (5/10 en 2020 et 3,7/10 en 2021). Le risque estimé dans l'enquête 2023 est en moyenne de 2,64, donc faible. Seuls 7% des salles indiquent un risque supérieur à 7 (contre 21% dans l'enquête 2022).

Les salles les plus fragiles sont les petites salles avec peu de membres actifs, un faible panier moyen et un CA modeste.

Tableau 24. Risque de fermeture en 2023

	Proportion
Moins de 3	67 %
De 3 à moins de 7	25 %
7 et plus	7 %

Source : Enquête Cérès pour Active-FNEAPL, 2023.

Tableau 25. Caractéristiques des salles selon l'importance du risque de fermeture

	Surface	Membres	Panier moyen	CA HT	Effectifs totaux salariés
Moins de 3	817 m ²	1 063	43,2 €	359 568 €	3,99
De 3 à moins de 7	659 m ²	554	49,1 €	216 552 €	3,15
7 et plus	562 m ²	438	38,9 €	150 900 €	2,24
Global	761 m ²	889	44,8 €	314 866 €	3,71

Source : Enquête Cérès pour Active-FNEAPL, 2023.

2- PERSPECTIVES POUR 2023

Évolution du chiffre d'affaires

71% des entreprises interrogées indiquent un CA en augmentation pour l'année à venir contre 45,7% l'année précédente. L'augmentation moyenne de CA prévue est de 17,15% par rapport au CA de 2022. Pour les 8,2% d'entreprises prévoyant une baisse de leur CA, celle-ci est estimée à 22,5%.

Emploi

Les 2/3 des salles (64,4%) prévoient une stabilité des effectifs de salariés et 26% prévoient une augmentation (un peu moins que l'année précédente). L'augmentation seraient d'environ 1,17 salariés en moyenne.

Tableau 26. Évolution du CA prévue en 2023

	Proportion
En augmentation	71,9 %
Stable	19,9 %
En diminution	8,2 %

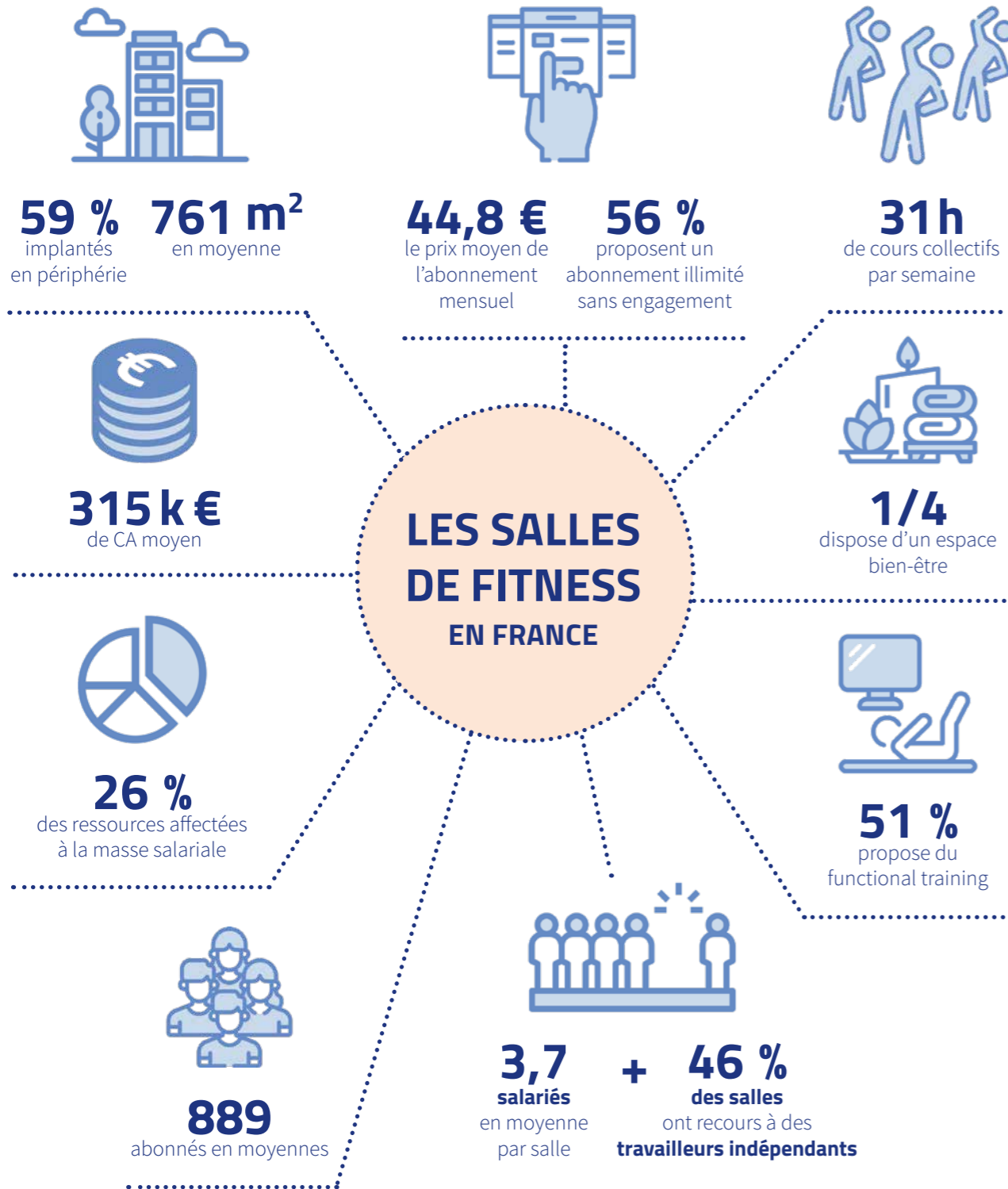
Tableau 27. Évolution du nombre de salariés prévue en 2023

	Proportion
En augmentation	26,0 %
Stable	64,4 %
En diminution	9,6 %

Source : Enquête Cérès pour Active-FNEAPL, 2023.

CONCLUSION

1- LES CHIFFRES CLÉS



43 %
ont une application de suivi/coaching



20 %
proposent un programme de nutrition

TENDANCES DU FITNESS EN 2023



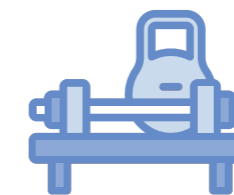
Yoga



Pilates



Biking



Cross training



Boxing

2- EXTRAPOLATIONS

Les extrapolations ont été réalisées sur la base des moyennes obtenues sur notre échantillon et multipliées par le nombre d'entreprises répertoriées (n=5275). Le

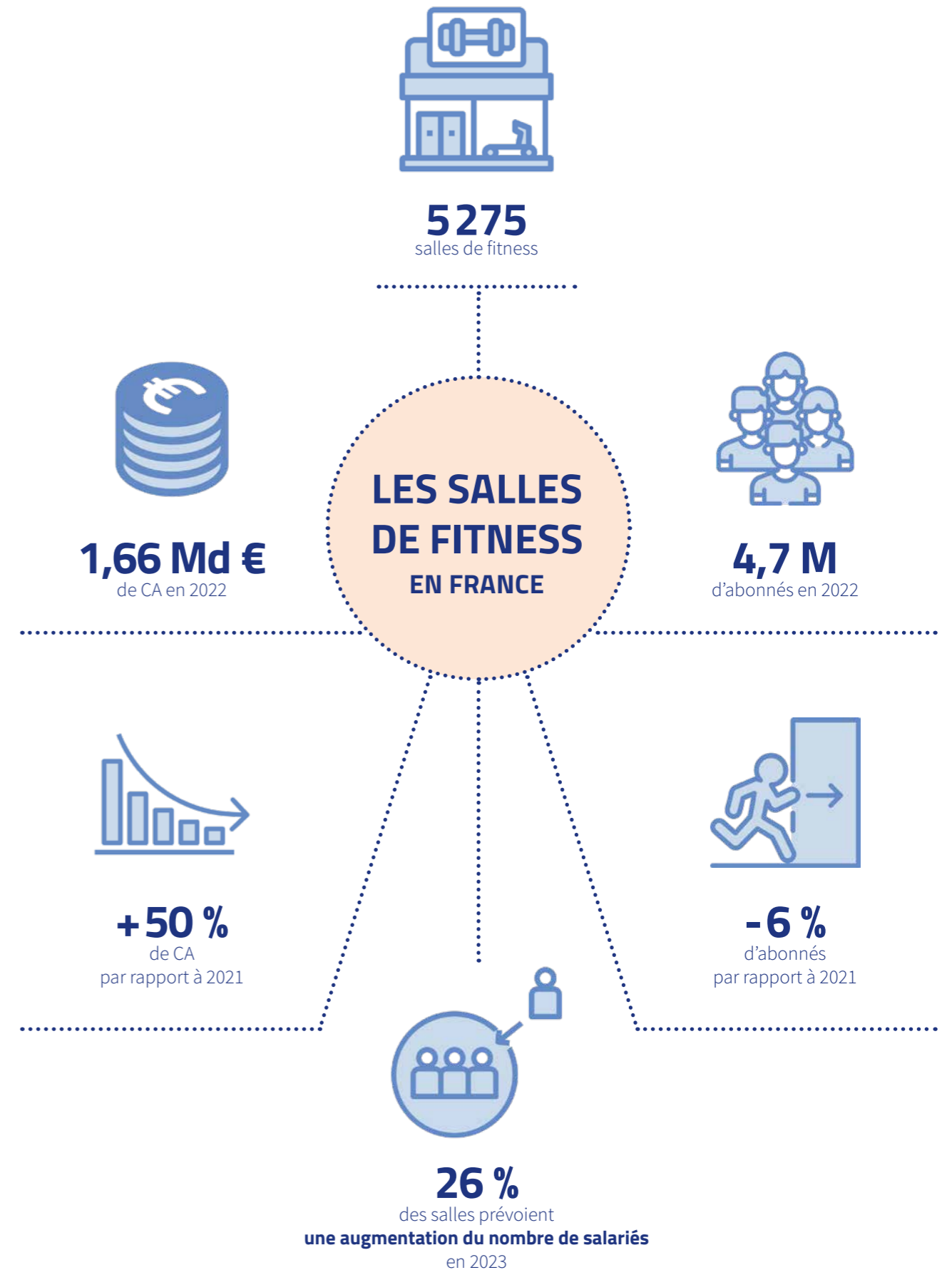
tableau suivant synthétise les valeurs clés qui permettent d'évaluer la taille et les transformations du secteur à l'échelle nationale.

Tableau 28. Extrapolations des résultats d'enquête à l'échelle nationale

	Moyenne de l'échantillon	Cumul pour la population mère ²
CA 2021	209 204 €	1,26 Md €
CA 2022	314 866 €	1,66 Md €
Abonnés 2021	826	5 M
Abonnés 2022	889	4,7 M
Augmentation d'abonnés entre 2020 et 2021	+ 26 %	+ 1 M
Baisse d'abonnés entre 2021 et 2022	- 6 %	- 0,3 K
Salariés 2021	3,71	22 260
Salariés 2022	3,7	19 500
ETP 2021	2,9	17 400
ETP 2022	2,6	13 700
Nombre de salles qui estiment que le nombre de salariés va diminuer en 2022	13,6 %	816
Nombre de salles qui estiment que le nombre de salariés va augmenter en 2023	26 %	1 372
Évolution prévisionnelle du nombre de salariés en 2022	+ 0,31	+ 1 842
Évolution prévisionnelle du nombre de salariés en 2023	+ 1,17	+ 2 155

Source : Enquête Cérès pour Active-FNEAPL, 2023.

2 – Les chiffres ont été arrondis pour plus de lisibilité (Milliard : Md, Million : M, Millier : K).



TABLES DES TABLEAUX ET FIGURES



Carte 1. Répartition des entreprises de fitness sur le territoire national et proportion par rapport à la population	5
Carte 2. Panier moyen selon les régions.....	13
Carte 3. Nombre moyen d'abonnés selon les régions	16
Carte 4. Chiffres d'affaires moyens selon les régions.....	19
Carte 5. Nombre de salariés en fonction des régions	21
Figure 1. Évolution du nombre d'abonnés 2019-2022	14
Figure 2. Évolution du nombre d'abonnés des salles.....	15
Figure 3. Évolution du nombre de salariés/ETP de 2020 à 2022	18
Tableau 1. Implantation géographique (périphérie...)	7
Tableau 2. Répartition entre salles spécialisées et généralistes.....	7
Tableau 3. Typologie des salles spécialisées.....	8
Tableau 4. Diversité des espaces de pratiques.....	8
Tableau 5. Famille d'activités proposées (gym douce...)	9
Tableau 6. Licences contractées	9
Tableau 7. Prestations annexes.....	10
Tableau 8. Dates de création des entreprises.....	11
Tableau 9. Types d'abonnements proposés.....	12

Tableau 10. Offres promotionnelles.....	12
Tableau 11. Prix mensuel de l'abonnement.....	13
Tableau 12. Répartition des salles selon le nombre d'abonnés.....	14
Tableau 13. Part de renouvellement annuel des adhérents	15
Tableau 14. Rapport de la masse salariale sur le chiffre d'affaires	17
Tableau 15. Répartition des entreprises selon leur CA 2022	17
Tableau 16. Panier moyen et nombre de membres moyen selon le chiffre d'affaires	18
Tableau 17. Chiffres d'affaires selon le nombre d'espaces	18
Tableau 18. Répartition des salles selon l'effectif salarié	20
Tableau 19. Nombre moyens des salariés en fonction de leur chiffre d'affaires.....	21
Tableau 20. Répartition des salles selon le nombre d'espaces spécialisés dont elles disposent.....	23
Tableau 21. Nombre d'espaces en fonction du nombre de membres	23
Tableau 22. Répartition des salles selon leur type	23
Tableau 23. Caractéristiques des types de structures	24
Tableau 24. Risque de fermeture en 2023.....	25
Tableau 25. Caractéristiques des salles selon l'importance du risque de fermeture.....	25
Tableau 26. Évolution du chiffre d'affaires prévue en 2023	25
Tableau 27. Évolution du nombre de salariés prévue en 2023.....	25
Tableau 28. Extrapolations des résultats d'enquête à l'échelle nationale.....	28

RAPPORT D'ENQUÊTE

LES SALLES DE FITNESS EN FRANCE



Cette étude est éditée par la **Fédération Nationale des Entreprises des Activités de Loisirs**, dont l'acronyme est **Active-FNEAPL**, immatriculée à l'INSEE sous le numéro 532 115 615 00017.

Adresse : **Marine de Sisco – 20233 Sisco**

E-mail : secretariat@active-fneapl.fr

SIRET : **832 111 975 00013**

Directeur de la publication et Responsable de la rédaction :
Thierry DOLL, en qualité de Président

www.active-fneapl.fr

active
ACTIVITÉS DE LOISIRS PLEIN AIR & INDOOR

Fédération Nationale des Entreprises des Activités Physiques de Loisirs